

# ШЕЙТЕ С НАМИ

Мы предлагаем на все размеры выкройки блузок новой формы: рукав в них делается более пышным. Эти блузки обычно носят поверх юбки или брюк. Новые приемы отделки — вставки из кружев или другой ткани, всякого рода канты, отделка тканью контрастного цвета.

1. Блуза с несколько расширенной и опущенной линией плеч. Широкий, в пышную сборку рукав, низ которого собран на манжете. Спереди вставка из цветной ткани или кружев. Воротник подкройной, на стойке. Застежка на планке. По боковым швам — разрезы, края спинки и полочек закруглены. Спинка гладкая. Пояс шириной 4 см и длиной 1,5 м завязывается бантом.

Так как эта блузка имеет довольно большой объем, мы рекомендуем ее для стройных женщин. Выкройка в уменьшенном виде дается на этой стороне приложения для размера 164-92-100 (46-й), без припусков на швы. Эту же выкройку можно без изменений использовать и для других размеров — 164-88-96 и 164-96-104. По окату рукава можно застрочить мелкие складочки. Как это сделать, показано на чертеже.

Расход ткани: три ширины 90 см — 3 м, при ширине 140 см — 1 м 70 см.

2. Такая блуза пойдет и полным и худеньким женщинам. Традиционная, обычная линия плеч, только рукав имеет наполненную головку — здесь он соборен. Воротник, манжеты, планка, низ блузки и пояс — из отделочной ткани. Планка с навесными петлями. Вставка украшена вышивкой (узор для вышивки дан на этой стороне приложения).

Выкройка блузки в натуральную величину, без припусков на швы, дана на обороте приложения для следующих размеров: 164-96-100, 164-104-108 и 164-112-116 (48, 52, 56-й размеры). Выкройки даются для первой полноты. При необходимости можно сделать прибавки по боковым швам, не меняя линию проймы.

Воротник блузки делается на отрезной стойке, планка настрочная с цельнокроеным подбортом. Но если у ткани лицо и изнанка выглядят одинаково, планку можно делать и без подборта, как в предыдущей модели. Застежка обрабатывается полоской ткани, как в мужских сорочках (как это делается, мы писали в №№ 3 и 6 за 1982 год).

Воротник, планка, манжеты делаются на прокладке из бязи или из ткани блузы, если она тонкая и прозрачная.

Расход ткани: при ширине 90 см — 2 м 70 см, при ширине 140 см — 1 м 60 см.

Все следующие модели можно сшить, используя выкройку первых двух моделей.

3. Отделка цветным кантом или руликом придает блузке спортивный характер. По линии плеч, воротнику, планке, пройме, манжетам и низу блузки отделка декоративной, на стойке. Застежка на планке. По боковым швам — разрезы, края спинки и полочек закруглены. Спинка гладкая. Пояс шириной 4 см и длиной 1,5 м завязывается бантом.

4. Блузон на притачном поясе, ширина которого 5 см. Под пояс втачаны два накладных кармана размером 14x14 см. Низ рукавов собран на резинку, продернутую в два ряда. Воротник-стойка высотой 4,5 см. Планка настрочена на кокетку, украшенную, как и пояс, декоративными пуговицами.

5. Кокетка и манжеты блузы отделаны оборочкой, ширина которой 3 см. Воротник-стойка (ширина 2,5 см) и притачная планка — из отделочной ткани. Мелкие пуговицы. Боковые швы не стачены снизу. Пояс можно завязывать сзади или сбоку.

6. Длинный, свободный блузон из полосатой ткани с белой вставкой-кокеткой. Застежка на планке только в пределах кокетки. Отделка тесьмой или лентой — из нее же и маленький бант, завязывающийся под воротником. Широкие — до 6 см манжеты на пуговицах.

7. Комбинированная блуза из клетчатых тканей с разным масштабом рисунка. Модель без планки. По низу блузы — тонкий отделочный кант, а него же втачаны и накладные карманы.

Для этих блуз можно использовать самые разные ткани — е-

Условные обозначения

Мод. №2. Блузка, размеры 164-96-100, 164-104-108, 164-112-116.

- 1. Спинка 1дет.
- 2. Полочка 2дет.
- 3. Кокетка полочки 2дет.
- 4. Планка с подбортом 2дет.
- 5. Воротник 2дет.
- 6. Стойка воротника 2дет.
- 7. Рукав 2дет.
- 8. Манжета к рукаву 2дет.
- 9. Пояс 1дет.

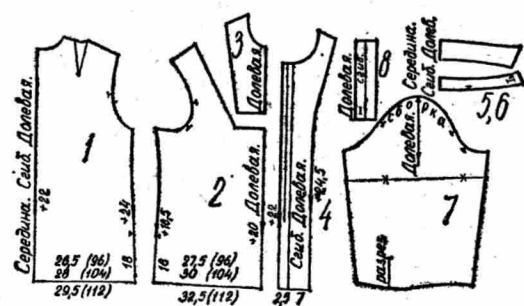
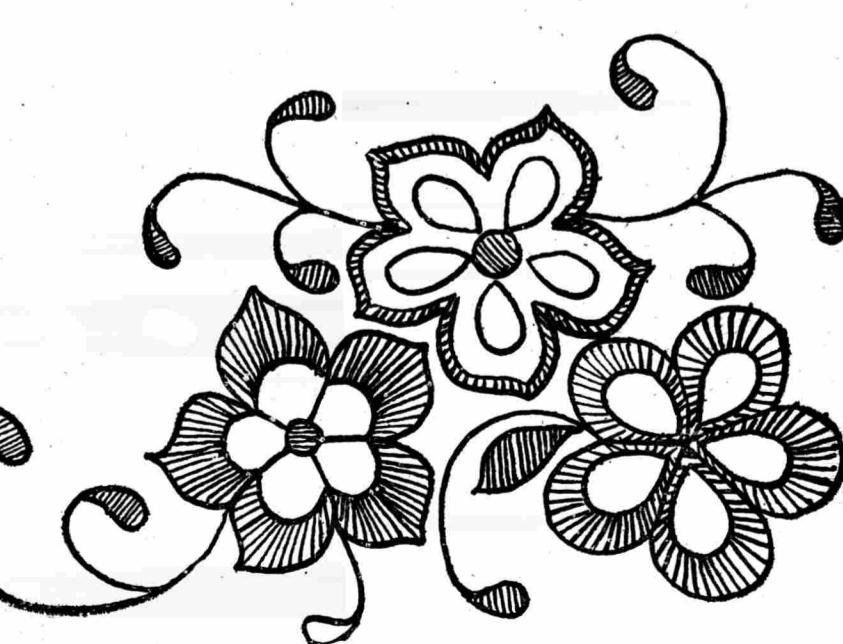
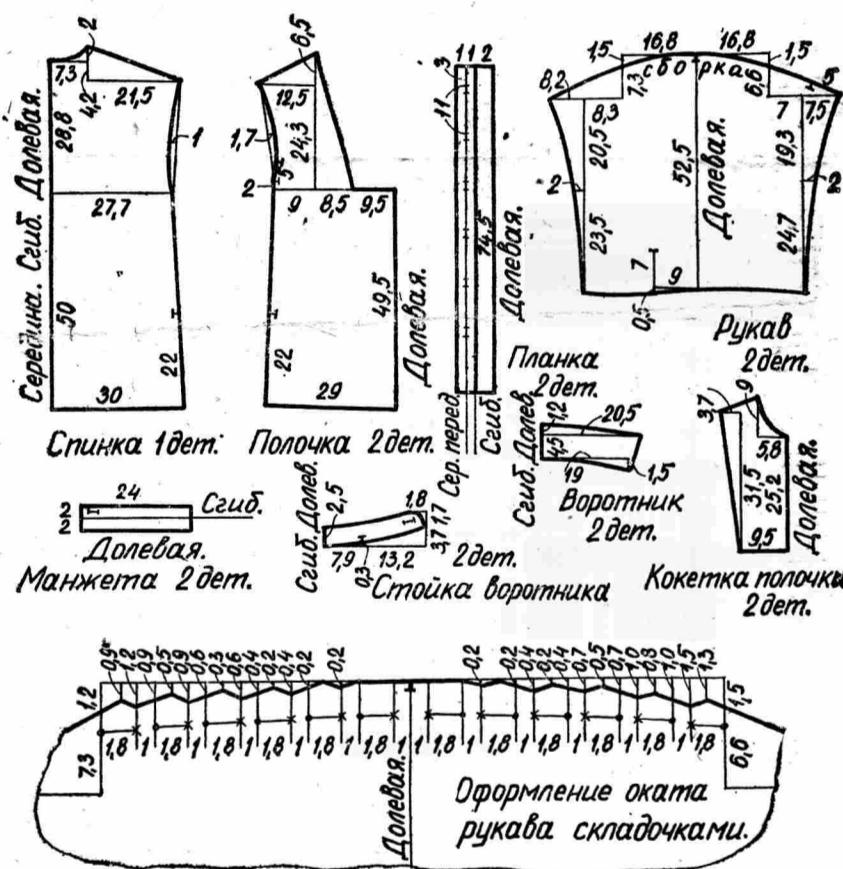
Линии соединения ритмичной



бивным рисунком и без него, тканью одного цвета, но разной интенсивности тона. Кокетку можно украсить вышивкой, сделать ее целиком из шитья или настрочить рядами оборку из кружев, можно выкроить, из предварительно записываемой ткани.

Художник М. САБЛИНА  
Конструктор Н. МАЛЬКОВА

Мод. №1. Блуза, размер 164-92-100.



# ВЫШИВАЕМ НА МАШИНЕ

Многие умеют вышивать и любят это занятие. Но вышивка — довольно трудоемкое дело, поэтому неплохо научиться вышивать на машине. Возможно, сначала это и покажется сложным, но, овладев необходимыми навыками, вы сможете справиться с вышивкой гораздо быстрее, чем вручную.

Сначала подготовьте к вышивке машину: снимите прижимную лапку, опустите вниз зубцы двигателя ткани. Работать на машине надо только при опущенном рычаге прижимной лапки, а ткань придется передвигать руками, когда начнете вышивать.

Рисунок переводят на ткань через обычную копировальную бумагу, скрепляя ткань, рисунок и копиру булавками, чтобы при переводе не искался узор. Рисунок обводят остро отточенным карандашом, очень внимательно. Если вышивают блузку, то детали выкраивают только после того, как вышивка будет закончена.

Ткань с узором заправляют в пальцы так, чтобы она находилась с нижней стороны пальцев.

Палец с тканью кладут таким образом, чтобы материал касался игольной пластинки машины. Их двигают в любом, нужном вам направлении, но только тогда, когда игла находится сверху, вне материала. Если игла при движении пальцев будет находиться в ткани, можно погнуть ее, кроме того, может получиться пропуск стежков.

Передвигают пальцы легкими, быстрыми и свободными движениями, не нажимая на пальцы с тканью, но и не отрывая их от игольной пластинки, чтобы не было пропуска стежков.

Чтобы освоить эту необходимую операцию, попробуйте вышивать — без нитки — сначала на обычном листе бумаги. Передвигая его, старайтесь сохранять одинаковое расстояние между уколами иглы. Потренировавшись, заправьте в машину нитку и попробуйте строчить на ткани, следя за тем, чтобы стежки были одинаковыми.

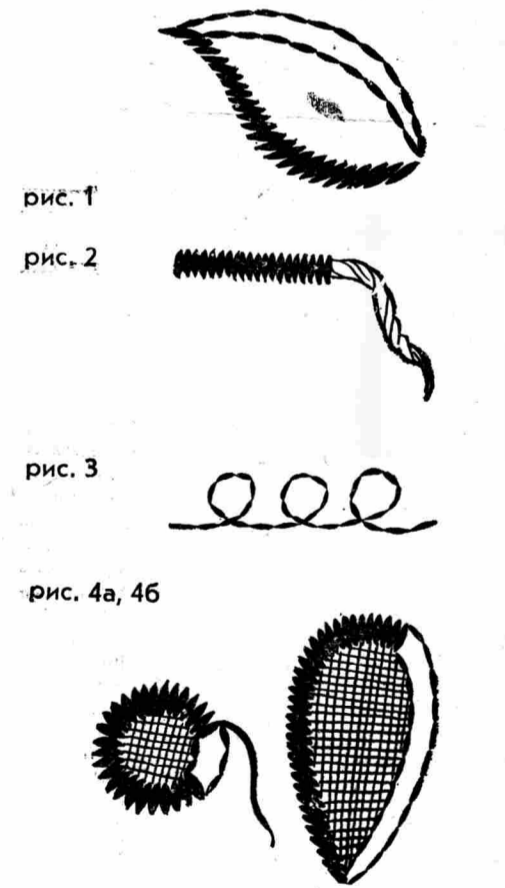


рис. 1

рис. 2

рис. 3

рис. 4а, 4б

После этого можно попробовать вышивать гладью (рис. 1), сделать валик (рис. 2), «насыпать» (рис. 3), дырочки (рис. 4-а и 4-б) — вышив край, середине ткани вырезают ножницами (эти места заштрихованы).

Валик, например, можно выполнять с прокладкой — тогда иглу вводят то с одной, то с другой стороны прокладки (это служит заступочная нить № 10 в одно или несколько сложенных). Дырочки обшивают либо обычной гладью, либо валиком с прокладкой.

Мы предлагаем узор для вышивки на машине. Его, разумеется, можно выполнить и вручную.

Художник Е. ФЕДОРОВА.



Мужская рубашка — на новый лад

Мужские рубашки быстро входят из строя. Потерлишь манжеты, воротник, и смотришь, их уже пустило на грабли или того хуже, выбросили. А ведь из рубашки можно сшить себе или дочке красивую кофточку, из двух — получится платье. Кружева, прошивки, рюши, ленточки, тесьма помогут сделать их более нарядными.

Мы предлагаем выкройку блузки для девочки, 44-й размер. Удлинив ее, можно сделать выкройку платья. Модели вы видите на рисунках.

Если вы решили сшить блузку или платье с приподнятым плечам, то от конца плеча вверх отложите 1—2 см и проведите новую линию до горловины (рис. 1). Если хотите, чтобы плечи были расширены, прибавьте 1—1,5 см к плечевым срезам и по линии проймы сведите эти линии на нет (рис. 1, пунктир). Но в этом случае если плечи приподнять, то и головку рукава необходимо приподнять на такое же количество сантиметров (рис. 2). Если вы хотите расширить рукава, разрежьте лекало пополам по вертикали и раздвиньте на 5—10 см (рис. 3).

Если хотите сделать блузку на кокетке, закройте нагрудную вытачку, на рис. 4 сплошной линией показана кокетка углом, пунктирной — закругленная. После этого можно вырезать нужную вам кокетку — она выкраивается с закрытой вытачкой. Если хотите сделать из-под кокетки сборку, нижнюю часть спинки и полочки разрежьте по пунктирным линиям и раздвиньте: на спинке на 5—10 см, на полочке на 8—12 см (рис. 5).

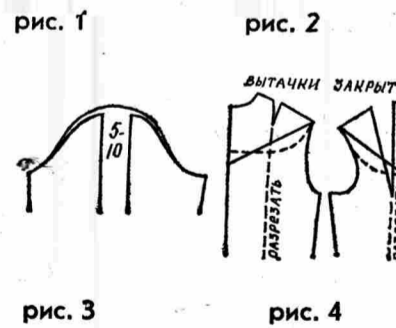
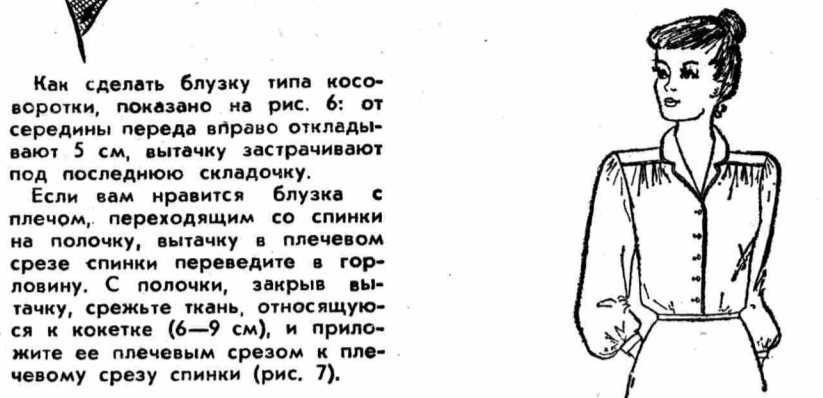


рис. 1

рис. 2

# ПРАКТИЧНАЯ ХОЗЯЙКА



Художник-модельер и конструктор Г. ВОЛЕВИЧ

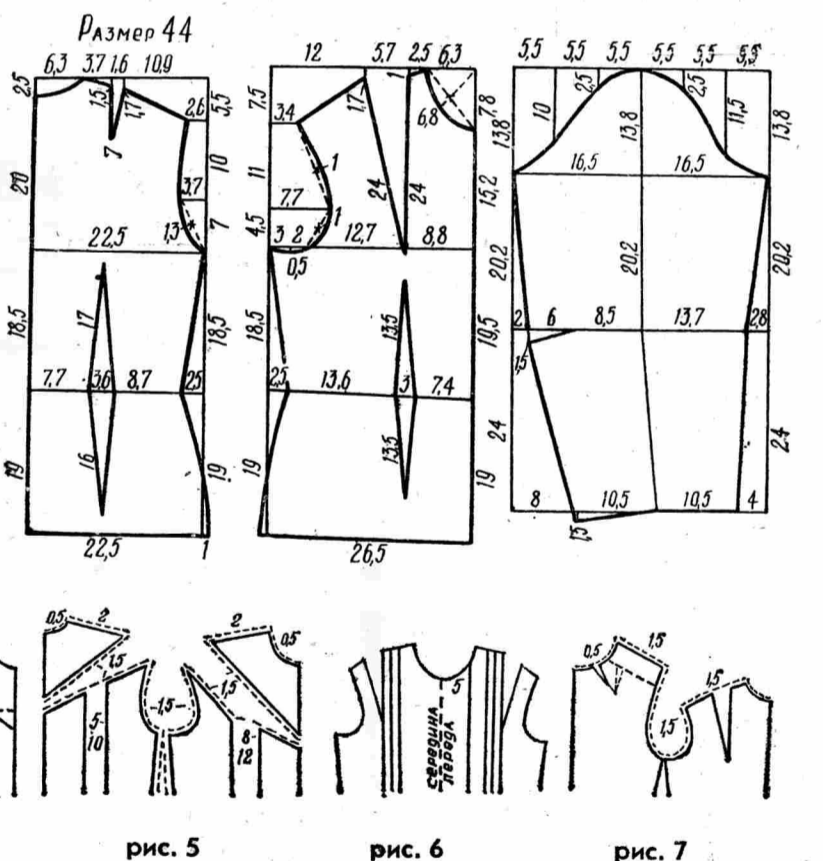


рис. 1

рис. 2

рис. 3

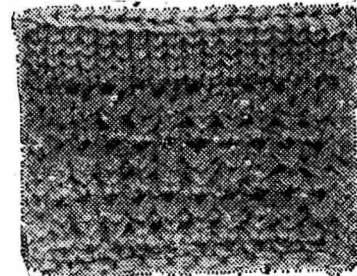
рис. 4

рис. 5

рис. 6

рис. 7

# А Я ДЕЛАЮ ТАК



При вязании бортов, воротников жакетов и платьев в применении плотное, двустороннее вязание — воротники хорошо держат форму. Вот как это делается.

Набрать четное число петель. 1-й ряд — после кромочной первую и все последующие нечетные петли снимать, не провязывая (нить перед петлей), спицу в петлю при этом вводить справа налево. Вторую петлю и все последующие четные петли вязать лицевой за переднюю стенку.

Контроль: последняя петля должна провязываться лицевой и только потом вязаться кромочная.

2-й ряд — как 1-й.

3-й ряд — после кромочной

первую и все нечетные петли снимать, как в 1-м ряду. Вторую петлю и все четные вязать так: ввести правую спицу в петлю слева направо и снять ее (нить за петлей), затем этой же спицей вытянуть на себя нить из петли предыдущего ряда, находящейся под следующей нечетной петлей. Левую спицей подцепить четную петлю, протянуть в нее только что провязанную и сбросить четную петлю со спицы (следите за тем, чтобы нечетная петля не соскользнула с левой спицей). Последнюю петлю провязать лицевой, затем кромочная.

4-й ряд — узор повторяется с 1-го ряда.

А. СЕРГАСОВА

г. Москва.

